

# Bird Flu (Avian Influenza) GUIDANCE FOR PARENTS



## Risk to People's Health is Currently LOW

Dear Parents,

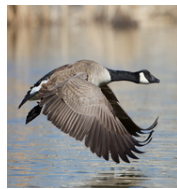
Currently, H5N1 bird flu is widespread in wild birds worldwide and is causing outbreaks in poultry and U.S. dairy cows. There are human cases in the U.S. dairy and poultry workforce. **People rarely get bird flu.** It's a virus that usually spreads between birds or other animals like dairy cows. When people do get sick, **it's most often through direct contact with infected flocks of birds or with farm animals.**<sup>1</sup> This guidance is to provide general information and precautions for your families.

**Remind your children to avoid injured, sick, and dead birds and surfaces where they have been.** If they see a dead bird, remind them to not touch the bird and if they see one at school to tell a teacher immediately.

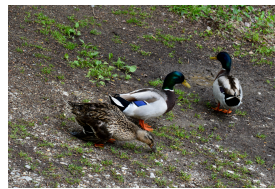
### Birds that can get sick with bird flu



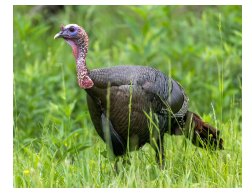
Chickens



Geese



Ducks



Turkeys

### How to protect yourself and your family from bird flu



**Avoid injured, sick, and dead birds** and surfaces where they have been.



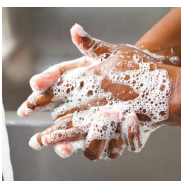
**Cook chicken, eggs and beef all the way** before eating.



**Avoid and do not touch geese droppings** during outdoor activities.



**Drink pasteurized milk** that has been heated to kill harmful bacteria. Do not drink raw or unpasteurized milk.



**Wash your hands for at least 20 seconds with soap and water** if you have touched a bird or surfaces and materials where birds have been. Avoid touching your mouth, nose or eyes if you have touched these surfaces.



**Get your flu shot.** This reduces your risk of getting human and bird flu at the same time.

<sup>1</sup>[www.cdc.gov/bird-flu/about/index.html](http://www.cdc.gov/bird-flu/about/index.html)

**QUESTIONS? CONTACT NHV HEALTH AT 203-946-8181**

# Gripe aviar (Influenza aviar) GUÍA PARA PADRES



## El riesgo para la salud de las personas es actualmente BAJO

Estimados padres:

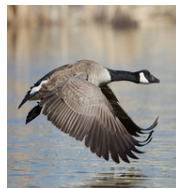
Actualmente, la gripe aviar H5N1 se ha extendido entre las aves silvestres de todo el mundo y está causando brotes en aves de corral y vacas lecheras estadounidenses. Se han registrado casos en humanos entre los trabajadores de las industrias lechera y avícola de Estados Unidos. **La gente rara vez contrae la gripe aviar.** Es un virus que suele propagarse entre aves u otros animales, como las vacas lecheras. Cuando las personas se enferman, **la mayoría de las veces se debe al contacto directo con bandadas de aves infectadas o con animales de granja.** Esta guía ofrece información general y precauciones para sus familias.

**Recuerde a sus hijos que eviten las aves heridas, enfermas o muertas, así como las superficies donde hayan estado. Si ven un ave muerta, recuérdelos que no la toquen y que, si ven una en la escuela, avisen a un maestro de inmediato.**

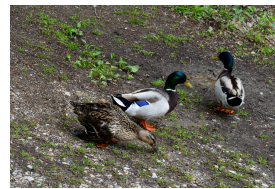
### Aves que pueden enfermarse de gripe aviar



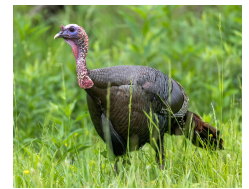
pollos



Gansos



Patos



Pavas

### Cómo protegerse y proteger a su familia de la gripe aviar



**Evite las aves heridas, enfermas o muertas** y las superficies donde hayan estado.



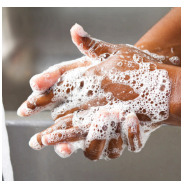
**Cocine el pollo, los huevos y la carne completamente** antes de consumirlos.



**Evite y no toque los excrementos de gansos** durante las actividades al aire libre.



**Beba leche pasteurizada** calentada para eliminar bacterias dañinas. No beba leche cruda ni sin pasteurizar.



**Lávese las manos con agua y jabón** durante al menos 20 segundos si ha tocado un ave o superficies o materiales donde haya estado. Evite tocarse la boca, la nariz o los ojos si ha tocado estas superficies.



**Vacúnese contra la gripe.** Esto reduce el riesgo de contraer la gripe humana y aviar al mismo tiempo.

<sup>1</sup>[www.cdc.gov/bird-flu/about/index.html](http://www.cdc.gov/bird-flu/about/index.html)